

READ THIS FOR SAFE AND EFFECTIVE USE OF YOUR MEDICINE

VOLTAREN EMULGEL ACTIVE

Diclofenac diethylamine gel 11.6 mg/g (1.16% w/w) Mfr. Std.

Read this carefully before you start taking Voltaren Emulgel Active and each time you get a refill. This leaflet is a summary and will not tell you everything about this drug. Talk to your healthcare professional about your medical condition and treatment and ask if there is any new information about Voltaren Emulgel Active.

What is Voltaren Emulgel Active used for?

- For the relief of pain associated with recent (acute), localized muscle or joint injuries such as sprains, strains or sports injuries (e.g. sprain of ankle, strain of shoulder or back muscles). Rest may also be helpful to assist the relief of associated discomfort.

How does Voltaren Emulgel Active work?

Voltaren Emulgel Active is specially formulated for rubbing into the skin to relieve acute pain affecting the joints and muscles. The active substance, diclofenac, is one of the groups of medicines called non-steroidal anti-inflammatory drugs (NSAIDs) that work within the body by blocking the production of particular substances, called prostaglandins, which are involved in the development of pain and inflammation.

What are the ingredients in Voltaren Emulgel Active?

Medicinal ingredients: diclofenac diethylamine

Non-medicinal ingredients: carbomer, cocoyl caprylocaprato, diethylamine, fragrance (containing benzyl benzoate), isopropyl alcohol, liquid paraffin, macrogol cetostearyl ether, propylene glycol, purified water.

Propylene glycol and benzyl benzoate may cause mild localized skin irritation in some people.

Voltaren Emulgel Active comes in the following dosage forms:

Voltaren Emulgel Active 1.16% w/w gel comes in tubes of 75 g and 120 g.

The gel is white to practically white, cooling, non-greasy, non-staining, cream-like.

Do not use Voltaren Emulgel Active if:

- You are currently taking diclofenac or any other over-the-counter or prescription oral non-steroidal anti-inflammatory drug (NSAID) which are used to treat pain, fever or inflammation, such as ibuprofen, acetylsalicylic acid (ASA) or naproxen. If you are not sure, ask your doctor or pharmacist.
- In the past you have had allergic reactions to diclofenac or any other NSAIDs such as ibuprofen, ASA or naproxen.
- You have attacks of asthma, urticaria (hives), or acute rhinitis (nasal inflammation, irritation or stuffy nose that lasts less than 6 weeks), swelling of the face or tongue, runny nose after taking ASA or other NSAIDs.
- You are allergic to any of the nonmedicinal ingredients in the gel (see list of nonmedicinal ingredients).
- You are in the last 3 months of pregnancy as it could harm your unborn child or cause problems at delivery.
- You are about to have or after heart surgery.

If any of these applies to you, do not use this medicine. If you are not sure, ask your doctor or pharmacist.

To help avoid side effects and ensure proper use, talk to your healthcare professional before you take Voltaren Emulgel Active.

Talk about any health conditions or problems you may have, including if you:

- Have a history of stomach ulcers or take medication for such gastrointestinal disorders.
- Are pregnant, or think you may be pregnant, or are planning to have a baby or are breast feeding.
- Are taking, or have recently taken, any other medicines, including Over the Counter drugs.

Other warnings you should know about:

Voltaren Emulgel Active is not intended for use in children under the age of 16.

Do not apply to cuts or open wounds or to skin that has a rash or eczema. Discontinue the treatment if a skin rash develops after applying the product.

Do not use more product than directed or for a longer than approved duration of use, unless under medical advice. Avoid applying on large areas of the skin.

A brace or wrap commonly used for injuries like sprains can be used but do not wrap the skin with an airtight (plastic) or occlusive dressing when using Voltaren Emulgel Active.

In very rare cases, your skin may be more sensitive to sunlight while using this product. Use caution during sun exposure or when using tanning booths/sun lamps. Possible signs are sunburn with itching, swelling and blistering.

Do not smoke or go near open flames due to risk of severe burns. This product contains paraffin which is potentially flammable when it builds up on fabric and may not be totally removed by washing.

Wash your hands after use. Be careful not to get it in your eyes. If this happens, rinse your eyes well with clean water and tell a doctor or a pharmacist.

Voltaren Emulgel Active is for EXTERNAL USE ONLY.

Do not use it in the mouth, vaginal or anal areas.

Never swallow it.

Tell your healthcare professional about all the medicines you take, including any drugs, vitamins, minerals, natural supplements or alternative medicines.

The following may interact with Voltaren Emulgel Active:

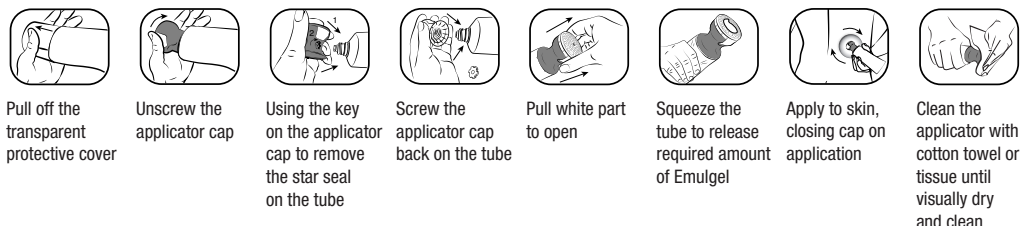
- Check with your doctor or pharmacist if you are taking any other NSAIDs (e.g. ibuprofen, acetylsalicylic acid or naproxen) or anticoagulants (blood thinners), high blood pressure medication, oral anti-diabetic agents, fluoroquinolone antibiotics (i.e., ofloxacin) or are taking medication for peptic ulcers, gastroesophageal disease or to control excess acidity. If you suspect a drug interaction, notify your doctor or pharmacist.

How to take Voltaren Emulgel Active:

- To remove the seal before first use, remove the transparent protective cover and then unscrew the applicator cap. Use the star-shape groove (the key) located at the side of the applicator cap to remove the security seal (star seal) of the tube. Screw the applicator cap back on the tube before dispensing the gel. (see figure 1)
- To open, simply pull the white part of the applicator cap. Gently squeeze the tube to push the gel to the surface of the applicator cap. Use the applicator-capped tube as you would use your fingers to gently massage and slowly rub the gel into the skin on the affected area. The slight pressure of rubbing in the gel will automatically close the applicator cap. You may notice a slight cooling effect when you rub the gel in. (see figure 1)
- After use, clean the applicator cap with cotton towel or tissue until visually dry and clean. Do not immerse or rinse under water. Do not use any solvent or detergent to clean the surface of the applicator cap. After cleaning, place the transparent protective cap back on the tube before storage. Do not reuse the applicator cap with another tube. Discard the tube with its applicator cap following the recommended procedure for the disposal of any medication. (see figure 1)
- After application wipe your hands with a tissue and then wash to avoid accidental contact with the mouth and eyes. The tissue should be thrown in the trash after use.
- Wait until Voltaren Emulgel Active dries before showering or bathing.

Do not throw away any medicines via wastewater (e.g. toilet or sink). Ask your pharmacist how to throw away medicines you no longer use. These measures will help to protect the environment.

Figure 1:



Usual dose:

For adults and adolescents 16 years and older (regular strength):

- Apply gel 3 to 4 times a day on the affected area.
- The amount needed will vary depending upon the size of the painful or swollen area: 2 g to 4 g (1 g equals a strip approximately 2 cm long) gel will be sufficient to cover a 400 to 800 cm² area.
- Do not use more than 4 times in 24 hours.

Use no more than is required for the shortest period of time needed. The gel should not be used for more than 7 days for muscle and joint injuries unless recommended by a doctor. Talk to your doctor if your condition does not improve within 7 days, or if it gets worse.

Overdose:

If you dispense more gel than needed, wipe off the surplus gel with a tissue.

If you or a child swallows the gel, contact your doctor immediately.

If you think you, or a person you are caring for, have taken too much Voltaren Emulgel Active, contact a healthcare professional, hospital emergency department, or regional poison control centre immediately, even if there are no symptoms.

Missed Dose:

If you miss applying Voltaren Emulgel Active at the correct time, apply it when you remember and then next apply it at the usual time. Do not apply a double quantity.

What are possible side effects from using Voltaren Emulgel Active?

These are not all the possible side effects you may have when taking Voltaren Emulgel Active. If you experience any side effects not listed here, tell your healthcare professional.

Itching, reddening or slight irritation of the skin are common after use of Voltaren Emulgel Active. These symptoms are usually mild, passing and harmless. If you are concerned, tell a doctor or pharmacist. Discontinue the treatment if a skin rash develops after applying the product.

Serious side effects and what to do about them			
Symptom / effect	Talk to your healthcare professional		Stop taking drug and get immediate medical help
	Only if severe	In all cases	
COMMON			
Skin rash, itching, reddening or smarting of the skin		✓	✓
RARE Some rare and very rare side effects might be serious			
Skin rash with blisters; hives		✓	✓
Swelling of the face, lips, tongue or throat		✓	✓
Wheezing, shortness of breath or feeling of tightness in the chest (asthma)		✓	✓
VERY RARE			
The skin may be more sensitive to the sun. Possible signs are sunburn with itching, swelling and blistering		✓	✓

If you have a troublesome symptom or side effect that is not listed here or becomes bad enough to interfere with your daily activities, tell your healthcare professional.

Reporting Side Effects

You can report any suspected side effects associated with the use of health products to Health Canada by:

- Visiting the Web page on Adverse Reaction Reporting (<https://www.canada.ca/en/health-canada/services/drugs-health-products/medeffect-canada.html>) for information on how to report online, by mail or by fax; or
- Calling toll-free at 1-866-234-2345.

NOTE: Contact your health professional if you need information about how to manage your side effects. The Canada Vigilance Program does not provide medical advice.

Storage:

Store between 15°C and 30°C.

Voltaren Emulgel Active should not be stored or used after the expiry date stated on the label.

Keep out of reach and sight of children.

If you want more information about Voltaren Emulgel Active:

- Talk to your healthcare professional
- Find the full product monograph that is prepared for healthcare professionals and includes this Patient Medication Information by visiting the Health Canada website: <https://www.canada.ca/en/health-canada/services/drugs-health-products/drug-products/drug-product-database.html>; or by calling 1-888-788-8181.

Separate Product Monograph available for VOLTAREN EMULGEL Extra Strength and VOLTAREN EMULGEL Joint Pain Extra Strength (Diclofenac diethylamine gel, 23.2 mg/g (2.32% w/w) Mfr. Std.).

This leaflet was prepared by Haleon Canada ULC.

Haleon Canada ULC, Mississauga, ON L5R 4B2
Trademarks are owned by or licensed to the Haleon group of companies.

©2024 Haleon group of companies or its licensor.

www.voltaren.ca

Last Revised: Jan 29, 2025

LISEZ CE DOCUMENT POUR ASSURER UNE UTILISATION SÉCURITAIRE ET EFFICACE DE VOTRE MÉDICAMENT**VOLTAREN EMULGEL ACTIVE****Gel de diclofénac diéthylamine à 1,16 % p/p, norme du fabricant**

Lisez attentivement ce qui suit avant d'utiliser Voltaren Emulgel Active et lors de chaque renouvellement de prescription. L'information présentée ici est un résumé et ne couvre pas tout ce qui a trait à ce médicament. Discutez de votre état de santé et de votre traitement avec votre professionnel de la santé et demandez-lui s'il possède de nouveaux renseignements au sujet de Voltaren Emulgel Active.

Pourquoi Voltaren Emulgel Active est-il utilisé?

- Pour soulager la douleur associée aux blessures (aiguës) articulaires et musculaires localisées et récentes, comme les entorses, les elongations ou les blessures sportives (p. ex., entorse de la cheville, elongation de l'épaule ou douleurs musculaires dans le dos). Le repos peut aussi aider à soulager le malaise associé à la douleur.

Comment Voltaren Emulgel Active agit-il?

Voltaren Emulgel Active est spécialement formulé pour être appliqué par friction cutanée afin de soulager la douleur aiguë des articulations et des muscles. Le diclofénac, la substance active, fait partie des médicaments anti-inflammatoires non stéroïdiens (AINS) qui agissent dans l'organisme en bloquant la production de certaines substances, les prostaglandines, qui interviennent dans l'apparition de la douleur et de l'inflammation.

Quels sont les ingrédients dans Voltaren Emulgel Active?

Ingrédients médicinaux : diclofénac diéthylamine

Ingrédients non médicinaux : alcool isopropylique, caprylocaprate de cocoyle, carbomère, diéthylamine, eau purifiée, éther cétoestéarique de macrogol, huile de paraffine, parfum (contenant du benzoate de benzyle), propylène glycol.

Chez certaines personnes, le propylène glycol et le benzoate de benzyle peuvent provoquer une légère irritation cutanée localisée.

Voltaren Emulgel Active est disponible sous les formes posologiques suivantes :

Voltaren Emulgel Active (gel à 1,16 % p/p) est offert en tubes de 75 et 120 g.

Le gel est blanc ou pratiquement blanc, rafraichissant, non gras, crémeux et ne tache pas.

Ne prenez pas Voltaren Emulgel Active si :

- Vous prenez déjà du diclofénac ou n'importe quel autre anti-inflammatoire non stéroïdien (AINS) oral en vente libre ou délivré sur ordonnance pour traiter la douleur, la fièvre ou l'inflammation, comme l'ibuprofène, l'acide acétylsalicylique (AAS) ou le naproxène. En cas de doute, demandez conseil à votre médecin ou à votre pharmacien.
- Vous avez déjà eu une réaction allergique au diclofénac ou à tout autre AINS, comme l'ibuprofène, l'AAS ou le naproxène.
- Vous avez des crises d'asthme, d'urticaire ou de rhinite aiguë (inflammation nasale, irritation ou congestion nasale qui durent moins de 6 semaines), une enflure du visage ou de la langue ou un écoulement nasal après avoir pris de l'AAS ou d'autres AINS.
- Vous êtes allergique à un ingrédient non médicinal du gel (voir la liste des ingrédients non médicinaux).
- Vous en êtes à votre troisième trimestre de grossesse, car il peut être nocif pour l'enfant à naître ou causer des problèmes lors de l'accouchement.
- Vous vous apprêtez à subir ou vous venez de subir une chirurgie cardiaque.

Si l'une de ces circonstances vous concerne, n'utilisez pas ce médicament. En cas de doute, demandez conseil à votre médecin ou à votre pharmacien.

Consultez votre professionnel de la santé avant d'utiliser Voltaren Emulgel Active, afin de réduire la possibilité d'effets indésirables et pour assurer la bonne utilisation du médicament. Mentionnez à votre professionnel de la santé tous vos problèmes de santé, notamment :

- si vous avez déjà eu un ulcère à l'estomac ou vous prenez un médicament contre de tels troubles gastro-intestinaux;
- si vous êtes enceinte, vous croyez l'être ou prévoyez le devenir, ou si vous allaitez;
- si vous prenez ou avez pris récemment d'autres médicaments, y compris des produits en vente libre.

Autres mises en garde à connaître :

Voltaren Emulgel Active n'est pas conçu pour être utilisé chez les enfants de moins de 16 ans.

Ne pas appliquer sur les coupures ou les plaies ouvertes ni en cas d'éruption cutanée ou d'eczéma. Cesser d'utiliser ce médicament si une éruption cutanée survient après son application.

Ne pas dépasser la dose recommandée et ne pas utiliser pendant plus longtemps que la durée indiquée, sauf sur l'avis d'un médecin. Éviter d'appliquer sur une grande surface cutanée.

On peut utiliser un appareil orthopédique ou un bandage couramment utilisé pour des blessures comme les entorses, mais ne pas envelopper la peau dans un pansement étanche à l'air (en plastique) ou occlusif lors de l'utilisation de Voltaren Emulgel Active.

Dans des cas très rares, l'utilisation de ce produit peut rendre la peau plus sensible aux rayons solaires. Utiliser le produit avec précaution en cas d'exposition au soleil, aux lampes de bronzage ou aux cabines de bronzage. Les signes possibles de réaction sont un coup de soleil avec démangeaisons, enflure et cloques.

Ne pas fumer ni s'approcher d'une flamme nue en raison des risques de brûlures graves. Ce produit contient de la paraffine qui est potentiellement inflammable lorsqu'elle s'accumule sur les tissus et peut ne pas être totalement éliminée par le lavage.

Se laver les mains après l'application. Faire attention à ne pas se mettre de produit dans les yeux. Si cela se produit, rincer abondamment les yeux à l'eau claire et demander conseil à un médecin ou à un pharmacien.

Voltaren Emulgel Active est RÉSERVÉ À UN USAGE EXTERNE.

Ne pas l'utiliser dans les zones buccale, vaginale ou anale.

Ne jamais l'avaler.

Mentionnez à votre professionnel de la santé toute la médication que vous prenez, y compris les médicaments, les vitamines, les minéraux, les suppléments naturels ou les produits de médecine douce.**Les produits qui suivent pourraient être associés à des interactions médicamenteuses avec Voltaren Emulgel Active :**

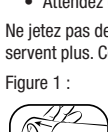
- Vérifiez auprès de votre médecin ou de votre pharmacien si vous prenez d'autres AINS (p. ex., ibuprofène, acide acétylsalicylique ou naproxène), des anticoagulants (diluants du sang), des médicaments contre l'hypertension, des médicaments antidiabétiques oraux ou des antibiotiques à base de fluoroquinolone (p. ex., ofloxacine), ou si vous suivez un traitement contre les ulcères gastroduodénaux, le reflux gastro-œsophagien ou l'excès d'acidité. Si vous soupçonnez une interaction médicamenteuse, avertissez votre médecin ou votre pharmacien.

Comment appliquer Voltaren Emulgel Active :

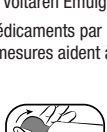
- Pour retirer la membrane de sécurité avant la première utilisation, retirez le capuchon de protection transparent et dévissez le bouchon applicateur. Utilisez la clé en forme d'étoile située sur le côté du bouchon de l'applicateur pour retirer la membrane de sécurité du tube. Revissez le bouchon applicateur sur le tube avant d'extraire le gel. (voir la figure 1)
- Pour ouvrir le tube, tirez simplement sur la partie blanche de l'applicateur. Comprimez doucement le tube pour pousser le gel à la surface de l'applicateur. Utilisez le tube et son applicateur comme s'il s'agissait de vos doigts et massez doucement la zone à traiter pour y faire pénétrer le gel. La légère pression exercée par le massage de la peau fermera automatiquement l'applicateur. Vous pourriez remarquer un léger effet rafraichissant lorsque le gel pénètre dans la peau. (voir la figure 1)
- Après chaque utilisation, nettoyez l'applicateur à l'aide d'une serviette de coton ou d'un mouchoir jusqu'à ce qu'il soit propre et sec. Ne le rincez pas à l'eau et ne le plongez pas dans l'eau. N'utilisez pas de détergent ni de solvant pour laver la surface de l'applicateur. Après avoir nettoyé l'applicateur, replacez le capuchon de protection transparent sur le tube avant de le ranger. Ne réutilisez pas l'applicateur avec un autre tube. Jetez le tube et son applicateur en suivant les directives de mise au rebut des médicaments. (voir la figure 1)
- Après l'application, essuyez-vous les mains avec un mouchoir, puis lavez-les pour éviter tout contact accidentel du produit avec les yeux et la bouche. Jetez le mouchoir à la poubelle après l'utilisation.
- Attendez que Voltaren Emulgel Active soit sec avant de prendre une douche ou un bain.

Ne jetez pas de médicaments par les eaux usées (comme la toilette ou l'évier). Demandez à votre pharmacien comment jeter les médicaments qui ne servent plus. Ces mesures aident à protéger l'environnement.

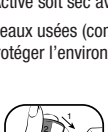
Figure 1 :



Retirer le capuchon de protection transparent



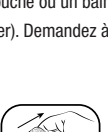
Dévisser le bouchon applicateur



À l'aide de la clé située sur le côté de l'applicateur, retirer le seuil de sécurité du tube



Revisser le bouchon applicateur sur le tube



Tirer sur la partie blanche de l'applicateur pour ouvrir le tube



Comprimer le tube pour en extraire la quantité requise d'Emulgel



Appliquer sur la peau; le capuchon se refermera à l'application



Nettoyer l'applicateur avec une serviette de coton ou un mouchoir jusqu'à ce qu'il soit propre

Retirer le capuchon de protection transparent

Dévisser le bouchon applicateur

À l'aide de la clé située sur le côté de l'applicateur, retirer le seuil de sécurité du tube

Revisser le bouchon applicateur sur le tube

Tirer sur la partie blanche de l'applicateur pour ouvrir le tube

Comprimer le tube pour en extraire la quantité requise d'Emulgel

Appliquer sur la peau; le capuchon se refermera à l'application

Nettoyer l'applicateur avec une serviette de coton ou un mouchoir jusqu'à ce qu'il soit propre

Retirer le capuchon de protection transparent

Dévisser le bouchon applicateur

À l'aide de la clé située sur le côté de l'applicateur, retirer le seuil de sécurité du tube

Revisser le bouchon applicateur sur le tube

Tirer sur la partie blanche de l'applicateur pour ouvrir le tube

Comprimer le tube pour en extraire la quantité requise d'Emulgel

Appliquer sur la peau; le capuchon se refermera à l'application

Nettoyer l'applicateur avec une serviette de coton ou un mouchoir jusqu'à ce qu'il soit propre

Retirer le capuchon de protection transparent

Dévisser le bouchon applicateur

À l'aide de la clé située sur le côté de l'applicateur, retirer le seuil de sécurité du tube

Revisser le bouchon applicateur sur le tube

Tirer sur la partie blanche de l'applicateur pour ouvrir le tube

Comprimer le tube pour en extraire la quantité requise d'Emulgel

Appliquer sur la peau; le capuchon se refermera à l'application

Nettoyer l'applicateur avec une serviette de coton ou un mouchoir jusqu'à ce qu'il soit propre

Retirer le capuchon de protection transparent

Dévisser le bouchon applicateur

À l'aide de la clé située sur le côté de l'applicateur, retirer le seuil de sécurité du tube

Revisser le bouchon applicateur sur le tube

Tirer sur la partie blanche de l'applicateur pour ouvrir le tube

Comprimer le tube pour en extraire la quantité requise d'Emulgel

Appliquer sur la peau; le capuchon se refermera à l'application

Nettoyer l'applicateur avec une serviette de coton ou un mouchoir jusqu'à ce qu'il soit propre

Retirer le capuchon de protection transparent

Dévisser le bouchon applicateur

À l'aide de la clé située sur le côté de l'applicateur, retirer le seuil de sécurité du tube

Revisser le bouchon applicateur sur le tube

Tirer sur la partie blanche de l'applicateur pour ouvrir le tube

Comprimer le tube pour en extraire la quantité requise d'Emulgel

Appliquer sur la peau; le capuchon se refermera à l'application

Nettoyer l'applicateur avec une serviette de coton ou un mouchoir jusqu'à ce qu'il soit propre

Retirer le capuchon de protection transparent

Dévisser le bouchon applicateur

À l'aide de la clé située sur le côté de l'applicateur, retirer le seuil de sécurité du tube

Revisser le bouchon applicateur sur le tube

Tirer sur la partie blanche de l'applicateur pour ouvrir le tube

Comprimer le tube pour en extraire la quantité requise d'Emulgel

Appliquer sur la peau; le capuchon se refermera à l'application

Nettoyer l'applicateur avec une serviette de coton ou un mouchoir jusqu'à ce qu'il soit propre

Retirer le capuchon de protection transparent

Dévisser le bouchon applicateur

À l'aide de la clé située sur le côté de l'applicateur, retirer le seuil de sécurité du tube

Revisser le bouchon applicateur sur le tube

Tirer sur la partie blanche de l'applicateur pour ouvrir le tube

Comprimer le tube pour en extraire la quantité requise d'Emulgel

Appliquer sur la peau; le capuchon se refermera à l'application

Nettoyer l'applicateur avec une serviette de coton ou un mouchoir jusqu'à ce qu'il soit propre

Retirer le capuchon de protection transparent

Dévisser le bouchon applicateur

À l'aide de la clé située sur le côté de l'applicateur, retirer le seuil de sécurité du tube

Revisser le bouchon applicateur sur le tube

Tirer sur la partie blanche de l'applicateur pour ouvrir le tube

Comprimer le tube pour en extraire la quantité requise d'Emulgel

Appliquer sur la peau; le capuchon se refermera à l'application

Nettoyer l'applicateur avec une serviette de coton ou un mouchoir jusqu'à ce qu'il soit propre

Retirer le capuchon de protection transparent

Dévisser le bouchon applicateur

À l'aide de la clé située sur le côté de l'applicateur, retirer le seuil de sécurité du tube

Revisser le bouchon applicateur sur le tube

Tirer sur la partie blanche de l'applicateur pour ouvrir le tube

Comprimer le tube pour en extraire la quantité requise d'Emulgel

Appliquer sur la peau; le capuchon se refermera à l'application

Nettoyer l'applicateur avec une serviette de coton ou un mouchoir jusqu'à ce qu'il soit propre

Retirer le capuchon de protection transparent

Dévisser le bouchon applicateur

À l'aide de la clé située sur le côté de l'applicateur, retirer le seuil de sécurité du tube

Revisser le bouchon applicateur sur le tube

Tirer sur la partie blanche de l'applicateur pour ouvrir le tube

Comprimer le tube pour en extraire la quantité requise d'Emulgel

Appliquer sur la peau; le capuchon se refermera à l'application

Nettoyer l'applicateur avec une serviette de coton ou un mouchoir jusqu'à ce qu'il soit propre

Retirer le capuchon de protection transparent

Dévisser le bouchon applicateur

À l'aide de la clé située sur le côté de l'applicateur, retirer le seuil de sécurité du tube

Revisser le bouchon applicateur sur le tube

Tirer sur la partie blanche de l'applicateur pour ouvrir le tube

Comprimer le tube pour en extraire la quantité requise d'Emulgel

Appliquer sur la peau; le capuchon se refermera à l'application

Nettoyer l'applicateur avec une serviette de coton ou un mouchoir jusqu'à ce qu'il soit propre

Retirer le capuchon de protection transparent

Dévisser le bouchon applicateur

À l'aide de la clé située sur le côté de l'applicateur, retirer le seuil de sécurité du tube

Revisser le bouchon applicateur sur le tube

Tirer sur la partie blanche de l'applicateur pour ouvrir le tube

Comprimer le tube pour en extraire la quantité requise d'Emulgel

Appliquer sur la peau; le capuchon se refermera à l'application

Nettoyer l'applicateur avec une serviette de coton ou un mouchoir jusqu'à ce qu'il soit propre

Retirer le capuchon de protection transparent

Dévisser le bouchon applicateur

À l'aide de la clé située sur le côté de l'applicateur, retirer le seuil de sécurité du tube

Revisser le bouchon applicateur sur le tube

Tirer sur la partie blanche de l'applicateur pour ouvrir le tube

Comprimer le tube pour en extraire la quantité requise d'Emulgel

Appliquer sur la peau; le capuchon se refermera à l'application

Nettoyer l'applicateur avec une serviette de coton ou un mouchoir jusqu'à ce qu'il soit propre

Retirer le capuchon de protection transparent

Dévisser le bouchon applicateur

À l'aide de la clé située sur le côté de l'applicateur, retirer le seuil de sécurité du tube

Revisser le bouchon applicateur sur le tube

Tirer sur la partie blanche de l'applicateur pour ouvrir le tube

Comprimer le tube pour en extraire la quantité requise d'Emulgel

Appliquer sur la peau; le capuchon se refermera à l'application

Nettoyer l'applicateur avec une serviette de coton ou un mouchoir jusqu'à ce qu'il soit propre

Retirer le capuchon de protection transparent

Dévisser le bouchon applicateur

À l'aide de la clé située sur le côté de l'applicateur, retirer le seuil de sécurité du tube

Revisser le bouchon applicateur sur le tube

Tirer sur la partie blanche de l'applicateur pour ouvrir le tube

Comprimer le tube pour en extraire la quantité requise d'Emulgel

Appliquer sur la peau; le capuchon se refermera à l'application

Nettoyer l'applicateur avec une serviette de coton ou un mouchoir jusqu'à ce qu'il soit propre

Retirer le capuchon de protection transparent

Dévisser le bouchon applicateur

À l'aide de la clé située sur le côté de l'applicateur, retirer le seuil de sécurité du tube

Revisser le bouchon applicateur sur le tube

Tirer sur la partie blanche de l'applicateur pour ouvrir le tube

Comprimer le tube pour en extraire la quantité requise d'Emulgel

Appliquer sur la peau; le capuchon se refermera à l'application

Nettoyer l'applicateur avec une serviette de coton ou un mouchoir jusqu'à ce qu'il soit propre

Retirer le capuchon de protection transparent

Dévisser le bouchon applicateur

À l'aide de la clé située sur le côté de l'applicateur, retirer le seuil de sécurité du tube

Revisser le bouchon applicateur sur le tube

Tirer sur la partie blanche de l'applicateur pour ouvrir le tube

Comprimer le tube pour en extraire la quantité requise d'Emulgel

Appliquer sur la peau; le capuchon se refermera à l'application

Nettoyer l'applicateur avec une serviette de coton ou un mouchoir jusqu'à ce qu'il soit propre

Retirer le capuchon de protection transparent

Dévisser le bouchon applicateur

À l'aide de la clé située sur le côté de l'applicateur, retirer le seuil de sécurité du tube

Revisser le bouchon applicateur sur le tube

Tirer sur la partie blanche de l'applicateur pour ouvrir le tube

Comprimer le tube pour en extraire la quantité requise d'Emulgel

Appliquer sur la peau; le capuchon se refermera à l'application

Nettoyer l'applicateur avec une serviette de coton ou un mouchoir jusqu'à ce qu'il soit propre

Retirer le capuchon de protection transparent

Dévisser le bouchon applicateur

À l'aide de la clé située sur le côté de l'applicateur, retirer le seuil de sécurité du tube